



آپریٹنگ ہدایات

YarnMaster® PRISMA

اورینل مینوول

ورژن 1.0 / 2022-04

51318011_ur

Loepfe Brothers Ltd.
Kastellstrasse 10
8623 ویٹریکون / سوئٹزرلینڈ

فون +41 43 488 11 11
فیکس +41 43 488 11 00
ای میل service@loepfe.com
انٹرنیٹ www.loepfe.com

دستاویزی عنوان: آپریٹنگ ہدایات
لینگویج ورژن: اردو
تکنیکی تبدیلیوں کی بنیاد پر۔

اس ہدایت نامہ کے جملہ حقوق محفوظ ہیں۔
اندرونی مقاصد کے علاوہ، Loepfe برادرز لمیٹڈ کی تحریری اجازت کے بغیر، کلی یا جزوی صورت میں، اس ہدایت نامہ کی دوبارہ تیاری، فریق ثالث تک اس کا پھیلاؤ، اور اس کا استعمال / یا اس کی فہرست کا انکشاف، ممنوع ہے۔
یہ سوئٹزرلینڈ اور/یا دیگر ممالک میں Loepfe برادرز لمیٹڈ کا ایک رجسٹرڈ ٹریڈ مارک ہے۔

© 2021 Loepfe Brothers Ltd., Switzerland

فہرست

7	1 عام معلومات
7	1-1 اس دستاویز سے متعلق
7	1-1-1 قابل استعمال صلاحیت
7	2-1-1 ٹارگیٹ گروپ
7	3-1-1 ضروری ہدایت
7	2-1 اضافی دستاویزات
8	2 حفاظت
8	1-2 عمومی حفاظتی معلومات
8	2-2 مطلوبہ استعمال
8	3-2 ٹارگیٹ گروپ
8	1-3-2 قابل عملہ
9	4-2 حفاظتی ضوابط اور انتباہات
9	1-4-2 علامات کی وضاحت
11	5-2 حفاظتی نقشہ
11	1-5-2 حفاظتی نظام کی خصوصیات
12	3 پروٹیکشن اینڈ فنکشنز
12	1-3 پروٹیکٹ کا بیان
12	1-1-3 Loepfe سینٹرل یونٹ (LZE)
12	2-1-3 اسپنٹل ایڈاپٹر
13	3-1-3 سنسنگ ہیڈ
14	2-3 ترسیل کا دائرہ
15	3-3 فعالیت / کارکردگی
16	1-3-3 DM کلینرنگ
17	2-3-3 لیب پیک (انتخاب/آپشن)
18	3-3-3 F کلینرنگ
18	4-3-3 آف کلر (انتخاب/آپشن)
18	5-3-3 P کلینرنگ
19	6-3-3 ڈیٹا سلیکشن فلٹرز
19	7-3-3 نظام کی نگرانی
20	4 آغاز (اسٹارٹ آپ)
20	1-4 تنصیب
21	2-4 آپ گریڈ یا سافٹ ویئر آپ ڈیٹ کے بعد آغاز (اسٹارٹ آپ)
21	3-4 آپریشنز میں خلل آجانے کے بعد آغاز (اسٹارٹ آپ)
22	4-4 تنصیب کا جائزہ
23	5-4 LZE-6 کنکشنز
24	6-4 سنسنگ ہیڈ کی تنصیب
25	7-4 سافٹ ویئر انسٹالیشن وزارڈ
25	1-7-4 بنیادی سیٹنگ سیٹ کریں۔
32	5 دیکھ بھال
32	1-5 صفائی
32	1-1-5 صفائی والے ایجنٹس
33	2-1-5 صفائی کرنے والے سنسرز
34	2-5 سنسنگ ہیڈ کو تبدیل کرنا

34	3-5	اسپیٹل ایڈاپٹر کو تبدیل کریں
36	6	خرابی دور کرنا
36	1-6	الارمز اور پیغامات
36	1-1-6	الارمز کے لیول
36	2-1-6	عمل کا تقاضا کرنے والے پیغامات
38	3-1-6	پیغامات
39	2-6	ٹیکنیکل الارم
42	7	بیکنگ، ٹرانسپورٹ اینڈ اسٹوریج
42	1-7	ڈیوائسز کو پیک کرنا
42	2-7	ٹرانسپورٹ کا معائنہ
42	3-7	ڈیوائسز کی اسٹوریج
43	8	ٹیکنیکل ٹیپا
43	1-8	سسٹم
43	2-8	Loepfe سینٹرل یونٹ (LZE)
44	3-8	اسپیٹل ایڈاپٹر
44	4-8	سنسنگ ہیڈ
45	9	الگ کرنا اور ہٹانا
45	1-9	الگ کرنا/اُتارنا
45	2-9	علیحدگی
45	1-2-9	خطرناک فضلہ
46	10	اسپینر پارٹس اینڈ ایکسیسریز
46	1-10	اضافی پرزہ جات اور دیگر ضروری سامان
46	2-10	آرڈر انفارمیشن
47	3-10	اضافی پرزے

1 عام معلومات

1-1 اس دستاویز سے متعلق

اس ڈیوائس کو استعمال کرنے سے پہلے، اس ہدایات نامہ کو مکمل طور پر پڑھیں اور اسے ہمیشہ اپنے پاس رکھیں۔

اگر آپریشن سے متعلق کوئی ابہام یا وضاحت طلب بات ہو تو فراہم کنندہ سے مشورہ کریں۔



1-1-1 قابل استعمال صلاحیت

جن پر اس دستاویز کا اطلاق ہوتا ہے: بارن ماسٹر پرزما

2-1-1 ٹارگیٹ گروپ

یہ دستاویز خاص طور پر آپریٹرز کے لیے ہے۔ تفصیلات کے لیے مینوفیکچرر کے تربیت یافتہ اہل افراد ضروری ہیں۔ تفصیلات پر اڈکٹ ٹریننگ کا بدل نہیں ہیں۔

3-1-1 ضروری ہدایت

معلوماتی علامت

یہ علامت صارف کے لیے اضافی معلومات کی طرف اشارہ کرتی ہے۔



دستاویز میں تصویری وضاحتیں

ان آپریٹنگ ہدایات میں موجود صارف انٹرفیس (اسکرین کاپیز) تصویری وضاحتیں محض مثالیں ہیں اور یہ متعلقہ مواد پر کوئی دعویٰ نہیں کرتیں۔



2-1 اضافی دستاویزات

درج ذیل اضافی دستاویز دستیاب ہے:

■ YarnMaster PRISMA کو آپریٹ کرنے کے لیے

2

حفاظت

1-2

عمومی حفاظتی معلومات

- تنصیب یا دیکھ بھال سے پہلے تمام حفاظتی اور تنصیب سے متعلق ہدایات پڑھیں۔
- تمام حفاظتی اور آپریٹنگ ہدایات پر درست طریقے سے عمل کریں۔
- آئندہ حوالے کے لیے تمام دستاویزی مواد اپنے پاس رکھیں۔
- ڈیوائس پر اور جس مشین میں یہ ڈیوائس نصب کی گئی ہے یا اسے ریپئر کیا گیا ہے، اس پر موجود تمام انتباہات کو مد نظر رکھیں۔

2-2

مطلوبہ استعمال

یاریں کلینر سسٹم صرف یاریں مانیٹرنگ کے استعمال کیلئے اور مختلف مینوفیکچررز کی جانب سے وائنٹرز پر غیر مطلوبہ یاریں کی خرابیوں کو دور کرنے کے لیے بنایا گیا ہے۔ اس کا کوئی دوسرا استعمال یا کوئی بھی ایسا استعمال، جو مطلوبہ مقصد کے علاوہ ہو، نا مناسب سمجھا جائے گا۔ Loepfe برادرز لمیٹڈ غلط استعمال کے نتیجے میں ہونے والے کسی بھی نقصان کا ذمہ دار نہیں ہوگا۔

غلط استعمال سے ہونے والے نقصانات کا کوئی دعویٰ نہیں کیا جا سکتا۔

3-2

ٹارگیٹ گروپ

یاریں کلینر سسٹم کو اہل عملہ ہی چلا سکتا ہے، جس سے مراد ایسا آپریٹر ہے جو ضروری تربیت اور ضروری معلومات رکھتا ہو اور متعلقہ کام انجام دینے کا مجاز ہو۔

1-3-2

قابل عملہ

ڈیوائس اینڈ سافٹ ویئر مینوفیکچرر اہل عملہ کی تعریف اس طرح بیان کرتے ہیں:

- «نگران» (فورمین)
 - نگران (فورمین) متعلقہ آپریٹر کی رہنمائی کر سکتا ہے اور ڈیوائسز اور سافٹ ویئر کی کنفرمیشنز اور سیٹنگس کے بارے میں بتا سکتا ہے۔
- «الیکٹریشن»
 - الیکٹریشن ڈیوائسز کو نصب کرنے اور نیٹ ورک سے جوڑنے کا ذمہ دار ہے۔
 - الیکٹریشنز پیشہ ورانہ طور پر تربیت یافتہ اور اہل افراد ہوتے ہیں جو الیکٹریکل آلات کے ساتھ کام کر سکتے ہیں، اور وہ الیکٹریکل آلات کے ساتھ کام کرنے سے متعلق قواعد و ضوابط سے واقف ہوتے ہیں۔
- «سروس ٹیکنیشن»
 - سروس ٹیکنیشنز ڈیوائسز اور سافٹ ویئر کی مرمت اور دیکھ بھال کے ذمہ دار ہیں۔ یہ افراد Loepfe کے تربیت یافتہ اور اہل ملازمین ہیں، یا پھر ایسے مجاز افراد ہیں جنہیں Loepfe نے سروس آپریشنز کرنے کی اجازت دی ہے۔
- «نیٹ ورک ایڈمنسٹریٹر»
 - نیٹ ورک ایڈمنسٹریٹرز ڈیوائسز اور سافٹ ویئر کو کمپیوٹر نیٹ ورک سے جوڑنے کے ذمہ دار ہیں۔ یہ افراد پیشہ ورانہ طور پر تربیت یافتہ اور آئی ٹی نیٹ ورکس پر کام کرنے کے اہل ہیں، اور ان کے پاس نصب کیے گئے نیٹ ورک پر کام کرنے کے لیے ایڈمنسٹریٹر رائٹس ہوتے ہیں۔

حفاظتی معلومات اور انتباہات

4-2

حفاظتی معلومات اور انتباہات باقی رہ جانے والے خطرات کی طرف توجہ دلاتے ہیں اور انہیں علامات کے ذریعے شناخت کیا جا سکتا ہے اور ان کے لیے سگنل ورٹرز (علامتی الفاظ) فراہم کیے گئے ہیں جو خطرے کی حد کے بارے میں بتاتے ہیں۔

خطرہ ⚠	
یہ لفظ ایسی فوری خطرناک صورتحال کی طرف اشارہ کرتا ہے جس کے نتیجے میں ہلاکت ہوسکتی ہے یا شدید زخم آسکتے ہیں۔	
انتباہ ⚠	
یہ لفظ ایسی ممکنہ خطرناک صورتحال کی طرف اشارہ کرتا ہے جس کے نتیجے میں ہلاکت ہوسکتی ہے یا شدید زخم آسکتے ہیں۔	
احتیاط ⚠	
یہ لفظ ایسی ممکنہ خطرناک صورتحال کی طرف اشارہ کرتا ہے جس کے نتیجے میں معمولی زخم آسکتا ہے۔	
ضروری ہدایت	
یہ الفاظ ایسی ممکنہ خطرناک صورتحال کی طرف اشارہ کرتے ہیں جس کے نتیجے میں املاک کو نقصان پہنچ سکتا ہے۔	

علامات کی وضاحت

1-4-2

انتباہی علامات

عام انتباہی علامت



الیکٹریک وولٹیج کی وارننگ



آتشگیر مادوں سے متعلق انتباہ



گرم سطحوں سے متعلق انتباہ



ممانعت والی علامات

موبائلز سوئچ آن رکھنے کی اجازت نہیں



لمبے بال والے افراد استعمال نہیں کر سکتے ہیں



ہدایات کی علامات

پاور پلگ الگ/منقطع کر دیں



مرمت یا دیکھ بھال سے پہلے بجلی منقطع کریں



استعمال سے پہلے گراؤنڈ کریں



ESD سمبل



الیکٹرواسٹیٹک طور پر حساس اجزاء



حفاظتی نقشہ

5-2


یہ حصہ یارن کلیئرر سسٹم کے حفاظتی ڈیزائن کو بیان کرتا ہے تاکہ صارفین کو خطرات اور املاک کو نقصان سے بچایا جا سکے۔

انتباہ 	
<p style="text-align: center;">غلط تنصیب اور غلط آپریشن سے خطرات</p> <p>یارن کلیئرر سسٹم میں کسٹم موڈیفیکیشنز کی وجہ سے زخمی ہونے یا املاک کو نقصان پہنچنے کا خطرہ ہوتا ہے۔</p> <p>◀ صرف مجاز سروس ٹیکنیشنز تنصیب، یارن کلیئرر سسٹم کے آپریشن یا کسی الگ سسٹم کے پارٹس، یا آپ گریڈ پر کام کریں۔</p>	

حفاظتی نظام کی خصوصیات

1-5-2

انہیں وائنڈر میں شامل کر دیا گیا ہے اور اس میں کوئی اور اضافی حفاظتی خصوصیات نہیں شامل ہیں۔

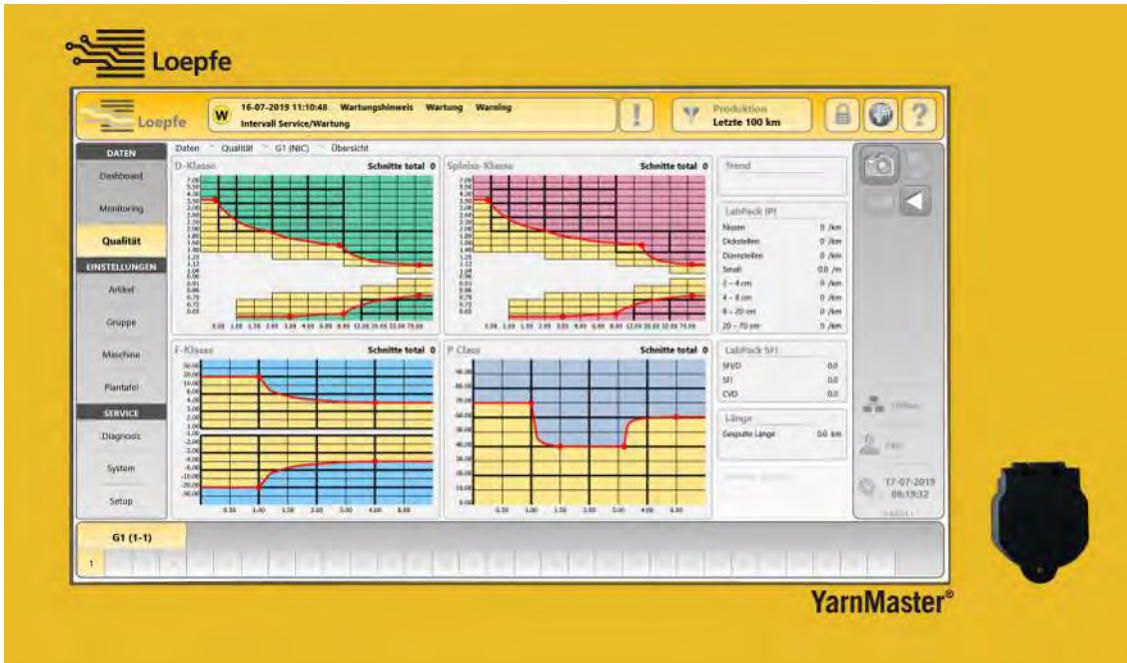
حفاظتی خصوصیات کی مزید معلومات، مثلاً ایمرجنسی آف سوئچ، کے لیے وائنڈر کی آپریٹنگ ہدایات دیکھیے۔	
---	---

3 پروڈکٹس اینڈ فنکشنز

1-3 پروڈکٹ کی تفصیل

یارن کلیئر سسٹم یارن کی خرابیوں اور غیر ضروری اجزاء (فارن میٹر) کو دور کرنے، اور وائنڈنگ کے دوران کوالٹی کی نگرانی کرنے کے لیے استعمال کیا جاتا ہے۔ اس سسٹم کو مختلف مینوفیکچررز کی جانب سے وائنڈرز پر نصب کیا جاتا ہے۔ دہرے میجرمنٹ سسٹم کے ذریعے یارن کی خرابیوں کا پتہ لگایا جاتا ہے۔ یارن کلیئر سسٹم کو MillMaster TOP ڈیٹا ایویلیو ایشن اینڈ ایڈمنسٹریشن سسٹم کے ساتھ منسلک کیا جاسکتا ہے۔

1-1-3 Loepfe سینٹرل یونٹ (LZE)



LZE-6 سینٹرل یونٹ

سینٹرل یونٹ درج ذیل حصوں پر مشتمل ہے:

- کمپیوٹر
- ٹچ اسکرین ڈسپلے
- یو ایس بی پورٹ
- یارن کلیئر سافٹ ویئر

افعال / فنکشنز:

- سنسنگ ہیڈز کے ساتھ رابطہ
- یارن کلیئر کنٹرول اینڈ مانیٹرنگ
- پروسیسنگ، لاگنگ اینڈ پروسس اور کوالٹی ڈیٹا کا اسٹوریج

2-1-3 اسپنڈل ایڈاپٹر

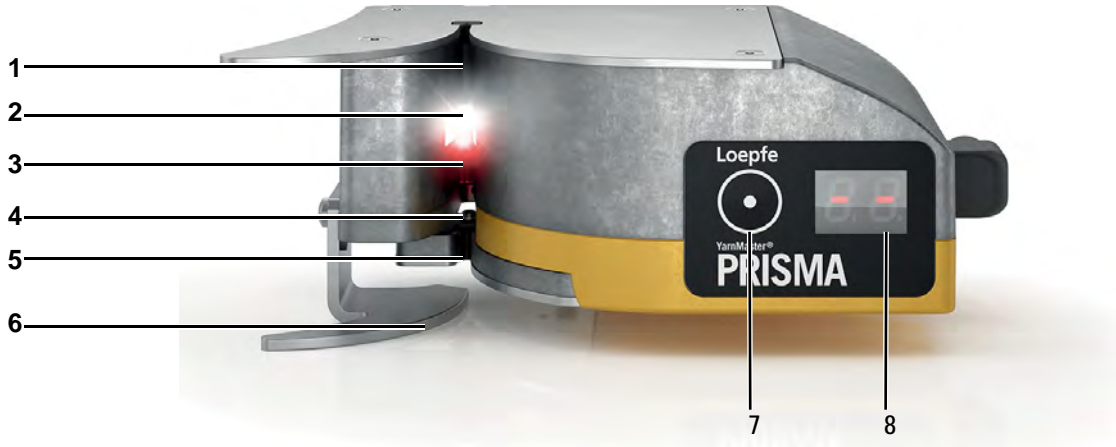
اسپنڈل ایڈاپٹر (ایس اے) سینٹرل یونٹ، سنسنگ ہیڈز اور سنسنگ ہیڈ کو پاور سپلائی کرنے اور کنکشنز کو ایڈاپٹ کرنے والے اسپنڈلز کے درمیان انٹرفیس ہے۔

سنسنگ ہیڈ

سار ا پروسیس اور یارن سگنل کی ایویلیویشن کا کام سنسنگ ہیڈ (ٹی کے) میں ہوتا ہے۔ اسپیس فائڈ یارن کلیئر سیٹنگ کے باہر والے ایونٹس انٹیگریٹڈ کٹر کے ساتھ ختم کر دیے جاتے ہیں۔

سنسنگ ہیڈ درج ذیل اجزاء پر مشتمل ہوتا ہے:

- یارن ڈایامیٹر، یارن کا حجم اور غیر ضروری اجزاء (فارن میٹر) کا پتہ چلانے والے سنسر
- انٹیگریٹڈ ایویلیویشن الیکٹرانکس
- یارن کلیئر سافٹ ویئر



پرزما سنسنگ ہیڈ

1 ایم سینسر، یارن کا حجم معلوم کرنے کے لیے (کیبیٹیو)	5 پی سینسر، مصنوعی غیر ضروری اجزاء (فارن میٹر) کا پتہ لگانے کے لیے (ٹرانسویو الیکٹرانک)
2 F سینسر، غیر ضروری اجزاء (فارن میٹر) کا پتہ لگانے کے لیے (اپٹیکل آر جی بی)	6 سائڈ لمیٹرز
3 ڈی سینسر، یارن کا قطر معلوم کرنے کے لیے (اپٹیکل)	7 ٹیسٹ بٹن/ری سیٹ <ul style="list-style-type: none"> ■ کٹ — شارٹ پریس ■ ری سیٹ ٹی کے — لانگ پریس < 5 سیکنڈ ■ ری سیٹ ٹیکنیکل الارم — لانگ پریس < 5 سیکنڈ
4 کٹر	8 سنسنگ ہیڈ 7-سیگمنٹ ڈسپلے

سنسنگ ہیڈ ویریئنٹس

قطر/حجم کی خرابیاں معلوم کرنا	TK YM PRISMA DM
قطر/حجم کی خرابیاں اور غیر ضروری اجزاء (فارن میٹر) کا معلوم کرنا	TK YM PRISMA DMF
قطر/حجم کی خرابیاں، غیر ضروری اجزاء (فارن میٹر) اور مصنوعی غیر ضروری اجزاء (فارن میٹر) کا معلوم کرنا	TK YM PRISMA DMFP

بارن کاؤنٹ کی حد

Nm 4.0 – 10.0/Nec 2.4 – 5.9: (موٹا) تھریش ہولڈ رینج کورس	TK YM PRISMA DM
Nm 430 – 540/Nec 255 – 320: (باریک) تھریش ہولڈ رینج فائن	TK YM PRISMA DMF
Nm 7.0 – 10.0/Nec 4.1 – 5.9: (موٹا) تھریش ہولڈ رینج کورس	TK YM PRISMA DMFP
Nm 430 – 540/Nec 255 – 320: (باریک) تھریش ہولڈ رینج فائن	TK YM PRISMA DMFP

ترسیل کا دائرہ

2-3

ترسیل کے دائرے میں درج ذیل اجزاء شامل ہیں:

- سنسنگ ہیڈ
- Loepfe سینٹرل یونٹ (LZE)
- ٹچ اسکرین کے ساتھ یا
- ٹچ اسکرین کے بغیر
- اسپینڈل ایڈاپٹر
- بارن کلیئر سافٹ ویئر
- ہدایت نامہ

<p>P کلیننگ</p> <ul style="list-style-type: none"> مصنوعی غیر ضروری اجزا (فارن میٹر) کی صفائی کرنا اور درجہ بندی کرنا (PP/PE/PES) 			
<p>آف کلر (اختیار)</p> <ul style="list-style-type: none"> آف کلر گہرا (ڈارک) ہلکا (لائٹ) 			
<p>F کلیننگ</p> <ul style="list-style-type: none"> غیر ضروری اجزا (فارن میٹر) کی صفائی کرنا اور درجہ بندی کرنا گہرا (ڈارک) ہلکا (لائٹ) آرگینک فلٹر غیر ضروری اجزا (فارن میٹر) کے خوشوں/کلسٹرز کی صفائی گہرا (ڈارک) ہلکا (لائٹ) 			
<p>لیب پیک (اختیار/آپشن)</p> <ul style="list-style-type: none"> صفائی اور درجہ بندی SFI/D - چھوٹا SFI/D - لمبا SFI - سرفیس انڈیکس خامیاں (امپیرفیکشن) IPI اور IPI الارم 			
<p>ڈی ایم صفائی</p> <ul style="list-style-type: none"> NSLT صفائی این ایس ایل ٹی خوشوں/کلسٹرز کی صفائی بارن کائونٹ کی صفائی شورٹ کائونٹ کی صفائی گری/کور کی صفائی آف سینٹرک کور مسنگ کور جوڑ (اسپلائس) کی صفائی اور درجہ بندی آف لمٹ الارم کلاس الارم آف اسٹیٹورڈ بانیز کا پتہ لگانا 			
	PRISMA DMFP	PRISMA DMF	PRISMA DM

DM صفائی

1-3-3

این ایس ایل ٹی

موٹا

10 – 1.04	ID 0-15	ڈایامیٹر تھریش ہولڈ ویلیو
128 – 0 سینٹی میٹر	ID 0-15	نقص کی لمبائی معلوم کرنے کے لیے تھریش ہولڈ ویلیو
پتلا		
0.96 – 0.30	ID 0-7	ڈایامیٹر تھریش ہولڈ ویلیو
128 – 1.0 سینٹی میٹر	ID 0-7	نقص کی لمبائی معلوم کرنے کے لیے تھریش ہولڈ ویلیو

این ایس ایل ٹی کلسٹر

موٹا

10.0 – 1.04	ID 0-4	ڈایامیٹر تھریش ہولڈ ویلیو
128 – 0 سینٹی میٹر	ID 0-4	نقص کی لمبائی معلوم کرنے کے لیے تھریش ہولڈ ویلیو
پتلا		
0.96 – 0.3	ID 0-4	ڈایامیٹر تھریش ہولڈ ویلیو
128 – 1.0 سینٹی میٹر	ID 0-4	نقص کی لمبائی معلوم کرنے کے لیے تھریش ہولڈ ویلیو

یارن کاؤنٹ چینل

± 3 – ± 50 %	ID 0-4	حجم سے انحراف/ ماس ڈیوی ایشن
50 – 10 میٹر	ID 0-4	نقص کی لمبائی معلوم کرنے کے لیے تھریش ہولڈ ویلیو

شارٹ کاؤنٹ چینل

± 3 – ± 50 %	ID 0-4	حجم سے انحراف/ ماس ڈیوی ایشن
10 – 1 میٹر	ID 0-4	نقص کی لمبائی معلوم کرنے کے لیے تھریش ہولڈ ویلیو

آف لمٹ الارم

ٹیکسٹائل اور تکنیکی واقعات/ایونٹس کی نگرانی

5 مختلف "الارم" سیٹنگ کی جا سکتی ہیں۔

کلاس الارم

این ایس ایل ٹی کلاسز کی نگرانی

یارن کی تمام خرابیوں کے لیے "الارم" سیٹنگ کی جا سکتی ہیں۔

ٹریڈ

72 گھنٹے سے زیادہ پر محیط ٹریڈ کرو (Curve) کا گرافی اظہار

گروپ یا اسپنڈل کے لیے 5 مختلف سیٹنگ رکھی جا سکتی ہیں

لیب پیک (اختیار/آپشن)

2-3-3

SFI/D صفائی

SFI/D چھوٹا	شدت نقص کی لمبائی معلوم کرنے کے لیے تھریش ہولڈ ویلیو	$\pm 5 - 100 \pm \%$ 1 - 10 میٹر
SFI/D لمبا	شدت نقص کی لمبائی معلوم کرنے کے لیے تھریش ہولڈ ویلیو	$\pm 5 - 100 \pm \%$ 10 - 50 میٹر

ایمپرفیکشنز (IPI)

ڈایا میٹر تھریش ہولڈ ویلیو 1000 میٹر کے ذریعے بار بار سامنے آنے والے یارن کی خرابیوں کا شمار		
Neps (نیپس)	ڈایامیٹر تھریش ہولڈ ویلیو	$1.80 <$
موٹا	ڈایامیٹر تھریش ہولڈ ویلیو	$1.30 < - (1.80 >)$
پتلا	ڈایامیٹر تھریش ہولڈ ویلیو	$0.8 >$
ڈایا میٹر تھریش ہولڈ ویلیو میٹر کے ذریعے بار بار سامنے آنے والے یارن کی خرابیوں کا شمار		
چھوٹا	پوزیٹو ڈیوی ایشن ڈایا میٹر تھریش ہولڈ ویلیو	$1.20 - 1.30$
	نیگیٹو ڈیوی ایشن ڈایا میٹر تھریش ہولڈ ویلیو	$0.83 - 0.8$
لینتھ تھریش ہولڈ ویلیو 1000 میٹر کے ذریعے بار بار سامنے آنے والے یارن کی خرابیوں کا شمار		
یارن کی 4 خرابیوں کی درجہ بندی	70 - 2 سیپٹی میٹر کی رینج میں	
ڈایا میٹر تھریش ہولڈ ویلیو کے ساتھ پوزیٹو اینڈ نیگیٹو ڈیوی ایشن		$1.30 < یا > 0.80$

IPI الارم

آئی پی آئی ڈایا میٹر اور آئی پی آئی لینتھ کی نگرانی

گروپ یا اسپنڈل کے لیے الگ الگ 8 "الارم" سیٹنگ کی جا سکتی ہیں

F کلینرنگ

3-3-3

F کلینرنگ

100 – 1 1- (100-)	انٹینسٹی	70 غیر ضروری اجزا (فارن میٹر) کلاسیس میں سے ہر ایک کا پتہ لگانا ■ گہرا (ڈارک) ■ ہلکا (لائٹ)
100 – 1 1- (100-)	انٹینسٹی	آرگینک فلٹر ■ گہرا (ڈارک) ■ ہلکا (لائٹ)
12.8 – 0	سینٹی میٹر	نقص کی لمبائی معلوم کرنے کے لیے تھریش ہولڈ ویلیو

F کلشرز

80 – 1	میٹر	70 غیر ضروری اجزا (فارن میٹر) کلاسیس میں سے ہر ایک کا پتہ لگانا ■ گہرا (ڈارک) ■ ہلکا (لائٹ)
9999 – 1		زیادہ سے زیادہ غیر ضروری اجزا (فارن میٹر) کی گنتی، سینٹگر میں بنائی گئی نگرانی کی لمبائی کی بنیاد پر

آف کلر (انتخاب)

4-3-3

آف کلر

10 – 0.1 1- (10-)	انٹینسٹی	حد / لمٹ ■ گہرا (ڈارک) ■ ہلکا (لائٹ)
50 – 0.2	میٹر	نقص کی لمبائی معلوم کرنے کے لیے تھریش ہولڈ ویلیو

P کلینرنگ

5-3-3

P میٹرکس

100 – 0	P-ID 0–7	انٹینسٹی آف چارج
8.0 – 0	سینٹی میٹر	نقص کی لمبائی معلوم کرنے کے لیے تھریش ہولڈ ویلیو

ٹیٹا سلیکشن فلٹرز

6-3-3

ٹیٹا ویوز آف	کٹ/کوالٹی ٹیٹا
پروڈکشن	پہلے 1000/100 کلومیٹر کے لیے
	پہلے
	آخری 1000/100 کلومیٹر کے لیے
	آخری
	کون کی لمبائی کے لیے
	کون کی تبدیلی سے ڈیٹا ختم ہو جائے گا!
موجودہ شفٹ	مطلق، فی 100 کلومیٹر یا فی کلو
آخری شفٹ	آخری 5 شفٹس کے لیے آخری شفٹ فی 100 کلومیٹر یا فی کلو

نظام کی نگرانی

7-3-3

فنکشن الارم

مرکزی یونٹ کے درست کام نہ کرنے پر خود کار الارم
خود کار الارم، اگر اسپنڈل ایڈاپٹر اور سنسنگ بیڈ میں خرابی ہو یا وہ درست کام نہ کر رہے ہوں

خطرہ ⚠️	
<p style="text-align: center;">الیکٹرک وولٹیج خطرہ</p> <p>لائوو پارٹس کو ہاتھ لگانے سے کسی مہلک زخم آنے کا خطرہ ہوتا ہے۔</p> <ul style="list-style-type: none"> ◀ یارن کلیئر سسٹم پر الیکٹرک کا کام صرف اور صرف اہل اور مجاز عملہ ہی کرے۔ ◀ الیکٹریکل کمپوننٹس پر اسی وقت کام کیا جائے جب سوئچ آف کر دیا گیا ہو اور بجلی بند کر دی گئی ہو۔ 	
خطرہ ⚠️	
<p style="text-align: center;">الیکٹرک شاک کا خطرہ</p> <p>لائوو کمپوننٹس اور الیکٹریکل کنکشنز کو چھونے سے شدید زخم آسکتا ہے اور جان بھی جاسکتی ہے۔</p> <ul style="list-style-type: none"> ◀ دیکھ بھال یا مرمت کا کام کرنے سے پہلے یونٹ کو پاور سپلائی سے منقطع کر دیں۔ ◀ کورز ہٹانے یا سائٹ پینلز کو کھولنے سے پہلے ڈیوائس کی پاور سپلائی منقطع کر دیں۔ 	
انتباہ ⚠️	
<p style="text-align: center;">غلط تنصیب اور غلط آپریشن سے خطرات</p> <p>یارن کلیئر سسٹم میں کسٹم موڈیفیکیشنز کی وجہ سے زخمی ہونے یا املاک کو نقصان پہنچنے کا خطرہ ہوتا ہے۔</p> <ul style="list-style-type: none"> ◀ صرف مجاز سروس ٹیکنیشنز تنصیب، یارن کلیئر سسٹم کے آپریشن یا کسی الگ سسٹم کے پارٹس، یا آپ گریڈ پر کام کریں۔ 	
انتباہ ⚠️	
<p style="text-align: center;">چلتی ہوئی مشین پر کام کرنے سے جسم پر زخم آنے کا خطرہ ہے۔</p> <ul style="list-style-type: none"> ◀ مشین کا سوئچ آف کر دیں اور مکمل طور پر رُک جانے تک انتظار کریں۔ ◀ الیکٹریکل کمپوننٹس پر اسی وقت کام کیا جائے جب سوئچ آف کر دیا گیا ہو اور بجلی بند کر دی گئی ہو۔ ◀ مشینوں کی تنصیب یا ان کی دیکھ بھال کا کام کرنے سے پہلے، کمپریسڈ ایئر سپلائی منقطع کر دیں اور مشین کے کمپریسڈ ایئر سسٹم سے پریشر خارج کریں۔ ◀ مشین آپریٹ کرنے سے پہلے، اس بات کو یقینی بنائیں کہ تمام کورز اپنی جگہ پر موجود ہیں۔ 	

ضروری ہدایت

الیکٹریکل وائرنگ میں ایک ایسی ڈسکنیکٹ ڈیوائس ضرور لگائیں جس تک سب لوگ باسانی پہنچ سکیں۔

- یہ ڈیوائس یارن کلیئرر سسٹم کے ابتدائی سیٹ اپ کے لیے ضروری ہے۔
- یارن کلیئرر سسٹم کسٹمر کو فوری استعمال کی حالت میں دیا جاتا ہے۔
- تنصیب کا کام وائنڈر مینوفیکچرر کرے یا پھر مجاز سروس ٹیکنیشنز کریں۔
- وائنڈر مینوفیکچرر کی جانب سے تنصیب اور سیٹ اپ ہوجانے کے بعد، مجاز سروس ٹیکنیشنز اس کی تربیت دیں۔

آپ گریڈ یا سافٹ ویئر آپ ڈیٹ کے بعد اسٹارٹ آپ

2-4

یارن کلیئرر سسٹم کے محفوظ آپریشن کو یقینی بنانے کے لیے، تمام آپ گریڈز اور سافٹ ویئر آپ ڈیٹس کا کام مجاز سروس ٹیکنیشنز کریں۔

آپریشنز میں خلل آجانے کے بعد اسٹارٹ آپ

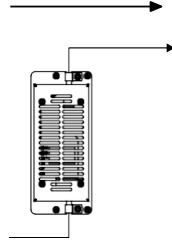
3-4

- آپریشنز میں رُکاوٹ یا خلل آجانے کے بعد، جیسے بجلی چلی جائے، جب بجلی واپس آئے گی تو وارم اسٹارٹ سے آغاز ہو گا۔
- ضروری ہدایت: تمام سیٹنگز اور شفٹ ڈیٹا محفوظ رکھا جائے گا۔ اس میں واحد استثناء نئے کٹ ڈیٹا کا ہے جو خلل یا رُکاوٹ سے پہلے ایل زیڈ ای کو نہ بھیجا جا سکا ہو۔

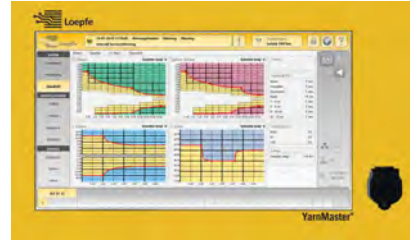
تنصیب کا جائزہ

4-4

ویرینٹ 1
باہر سے بجلی کی
فراہمی
V DC 24



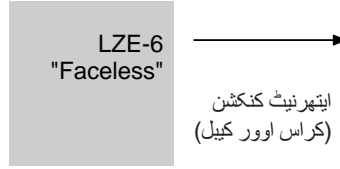
پاور سپلائی
V DC 24



LZE-6

ویرینٹ 2
باہر سے بجلی کی
فراہمی
V AC 264 – 90

ویرینٹ 3
باہر سے بجلی کی
فراہمی
V DC 24

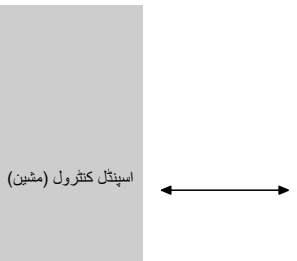


ایپرنٹ کنکشن
(کراس اوور کیبل)



Savio کنٹرول یونٹ

Loepfe 2 - وائر بس
(L2B)



Loepfe 2 - وائر بس (L2B)

اسپنڈل ایڈاپٹر
(بارن کی صفائی
کرنے والا)



سنسنگ ہیڈ

خطرہ ⚠️**الیکٹریک شاک کا خطرہ**

لائبو کمپوننٹس اور الیکٹریکل کنکشنز کو چھونے سے شدید زخم آسکتا ہے اور جان بھی جاسکتی ہے۔

- ◀ دیکھ بھال یا مرمت کا کام کرنے سے پہلے یونٹ کو پاور سپلائی سے منقطع کر دیں۔
- ◀ کورز ہٹانے یا سائڈ پینلز کو کھولنے سے پہلے ڈیوائس کی پاور سپلائی منقطع کر دیں۔

**انتباہ** ⚠️**غلط تنصیب اور غلط آپریشن سے خطرات**

بارن کلیئر سسٹم میں کسٹم موڈیفیکیشنز کی وجہ سے زخمی ہونے یا املاک کو نقصان پہنچنے کا خطرہ ہوتا ہے۔

- ◀ صرف مجاز سروس ٹیکنیشنز تنصیب، بارن کلیئر سسٹم کے آپریشن یا کسی الگ سسٹم کے پارٹس، یا آپ گریڈ پر کام کریں۔

**USB 2.0 انٹرفیس (USB پورٹ):**






- سیٹنگز اور دیگر مواد کے ٹرانسفر کے لیے۔
- ڈھکنا پورٹ کو مٹی اور نمی سے حفاظت کرتا ہے۔



ٹچ اسکرین کے بغیر



ٹچ اسکرین کے ساتھ

سامنے والے پینلز**پیچھے والے پینلز**
ٹچ اسکرین کے ساتھ**ٹچ اسکرین کے بغیر پیچھے**
والا پینل

لیبل	قسم	کی وضاحت
پاور	D-sub PSC	پاور سپلائی V DC 24 رابطہ 1: V DC 24 (+) رابطہ 2: منسلک نہیں رابطہ 3: V DC 0 (-)
		اس کنکشن کو لازماً V DC 24 بجلی فراہم کی جائے۔ 
	اسکرو کنکشن	حفاظتی ارتھ/پروٹیکٹو گراؤنڈنگ
		اس الگ گراؤنڈ پن کو لازماً حفاظتی گراؤنڈنگ سے جوڑ دیا جائے! 
کلینر	pole connector-D-sub 9	کنکشن ٹو 2 wire bus (L2B)-Loepfe
HDMI	HDMI	HDMI port، مجوزہ ریزولیشن 1366 x 768
	DP	Display Port، مجوزہ ریزولیشن 1366 x 768
1 LAN	45RJ	نیٹ ورک کنکشن، جامد IP 192.168.1.200 احتیاط: 1LAN IP address کی حادثاتی موڈیفیکیشن (Savio) سیویو کنٹرول یونٹ سے رابطہ ختم کر سکتی ہے!
2 LAN	45RJ	نیٹ ورک کنکشن، متحرک IP DHCP
	3.0 USB	USB پورٹ (4x)

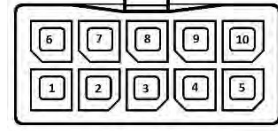
سنسنگ ہیڈ کی تنصیب

6-4

انتباہ 	
چلتی ہوئی مشین پر کام کرنے سے جسم پر زخم آنے کا خطرہ ہے۔ <ul style="list-style-type: none"> مشین کا سوئچ آف کر دیں اور مکمل طور پر رُک جانے تک انتظار کریں۔ الیکٹریکل کمپوننٹس پر اسی وقت کام کیا جائے جب سوئچ آف کر دیا گیا ہو اور بجلی بند کر دی گئی ہو۔ مشینوں کی تنصیب یا ان کی دیکھ بھال کا کام کرنے سے پہلے، کمپریسڈ ایئر سپلائی منقطع کر دیں اور مشین کے کمپریسڈ ایئر سسٹم سے پریشر خارج کریں۔ مشین پر آپریٹ کرنے سے پہلے، اس بات کو یقینی بنائیں کہ تمام کورز اپنی جگہ پر موجود ہیں۔ 	
ضروری ہدایت	
تنصیب سے پہلے اس بات کو یقینی بنائیں کہ مشینیں اوور پریشر ریلیز مکنیزم سے منسلک ہیں۔ سنسنگ ہیڈز صرف انہی مشینوں پر نصب کیے جا سکتے ہیں جو اوور پریشر ریلیز مکنیزم سے منسلک ہوں۔	

- 1- مشین کا سوئچ آف کریں۔
- 2- مشین کی کمپریسڈ اینر سپلائی منقطع کریں۔
- 3- مشین کے کمپریسڈ اینر سسٹم سے پریشر خارج کریں۔
- 4- اسپنڈل کور ہٹا لیں۔
- 5- سنسنگ ہیڈ کو اسپنڈل پر نصب کریں۔
- 6- مشین کی کمپریسڈ اینر سپلائی لگا لیں۔
- 7- سنسنگ ہیڈ کو انٹیگریٹڈ ایڈاپٹر سے منسلک کریں۔
- 8- اسپنڈل کور تبدیل کریں۔

زیادہ سے زیادہ A	Loepfe label	PIN
0.25	7 وولٹ (± 0.5 وولٹ)	10
0.20	5 وولٹ (± 0.5 وولٹ)	9
0.15	54 وولٹ (10-)/8+ (%)	8
	GND	7
	اسپنڈل - اسٹیٹس	6
	اسپنڈل - آر ایکس ڈی	5
	اسپنڈل-ٹی ایکس ڈی	4
	LoepfeBus_A	3
	LoepfeBus_B	2
	اسپنڈل-ٹرم-پلس	1



7-4 سافٹ ویئر انسٹالیشن وِزارڈ

1-7-4 بنیادی سیٹنگ سیٹ کریں۔

ڈیفالٹ سیٹنگ بعد میں کسی بھی وقت تبدیل کی جا سکتی ہے۔



انسٹالیشن وِزارڈ آپ کو قدم بہ قدم بنیادی سیٹنگ سے گزارتا ہے۔

✓ سافٹ ویئر انسٹال ہو گیا ہے۔

1- ایل زیڈ ای کو بجلی فراہم کریں۔

👉 LZE چلنا شروع ہوتا ہے۔

👉 «Welcome» کھڑکی کھلتی ہے۔



خوش آمدید / ویلکم

2- دبائیں -

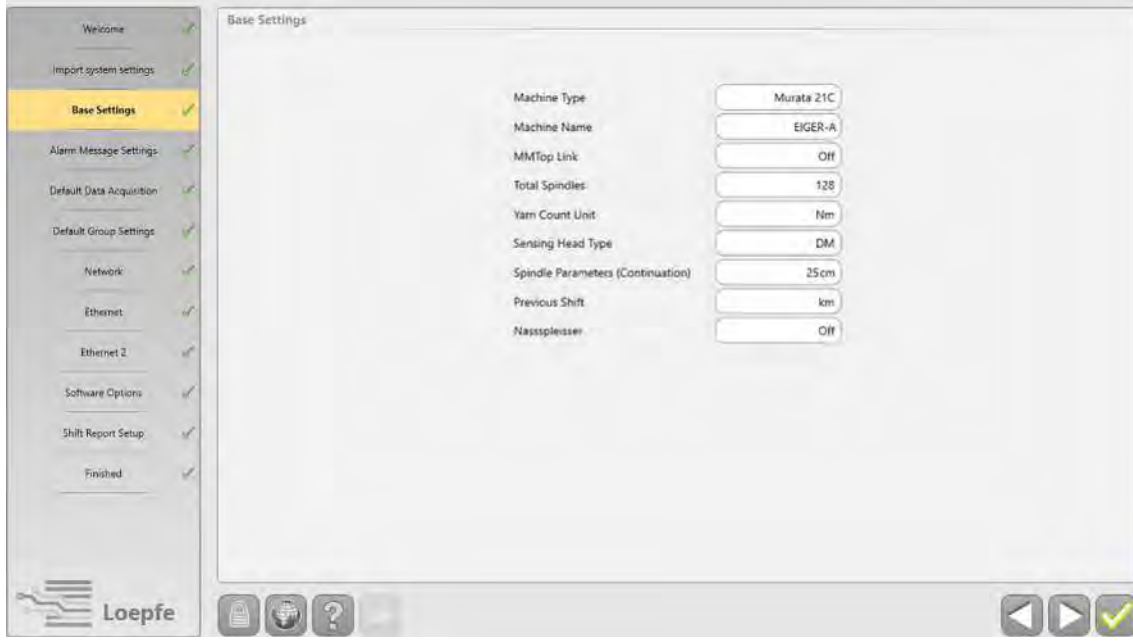
«Import System Settings» کھڑکی کھلتی ہے۔



سسٹم سیٹنگ امپورٹ کریں۔

3- دبائیں -

«Basic Settings» کھڑکی کھلتی ہے۔

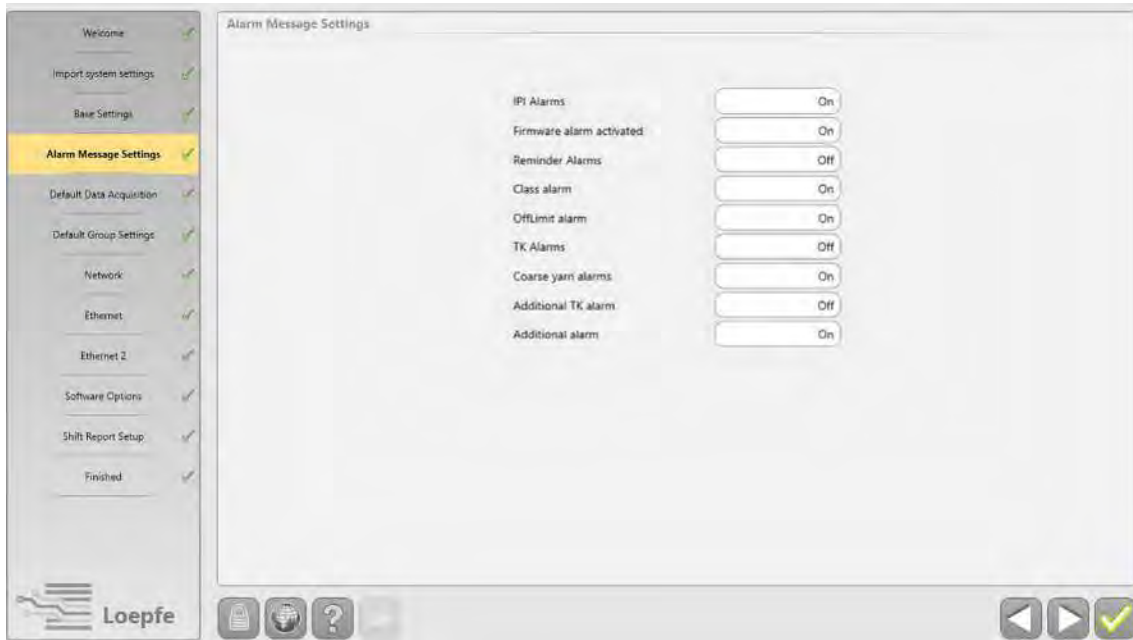


بنیادی سیٹنگ

4 انتخاب کریں مشین کی قسم کا۔

5 دبائیں -

» Alarm Setting « کھڑکی کھلتی ہے۔



الارم سیٹنگ

6 دبائیں -

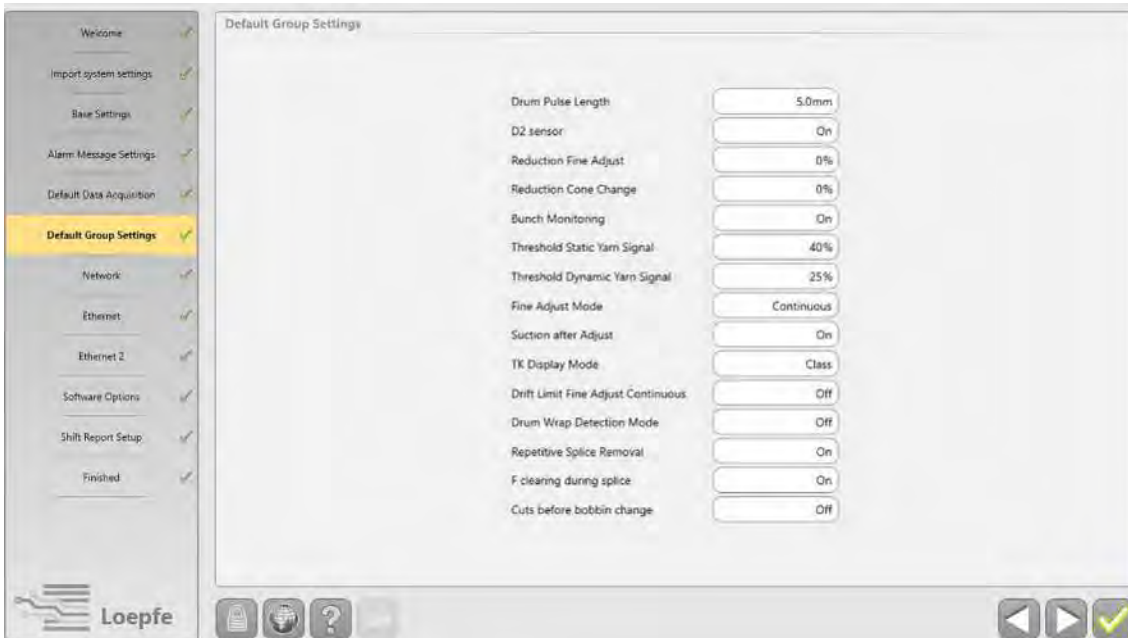
» Default Data Capture Settings « کھڑکی کھلتی ہے۔



ڈیفالٹ ڈیٹا کیچر سیٹنگ

7 دبائیں .

» «Default Group Settings» کھڑکی کھلتی ہے.



ڈیفالٹ گروپ سیٹنگ

8 دبائیں .

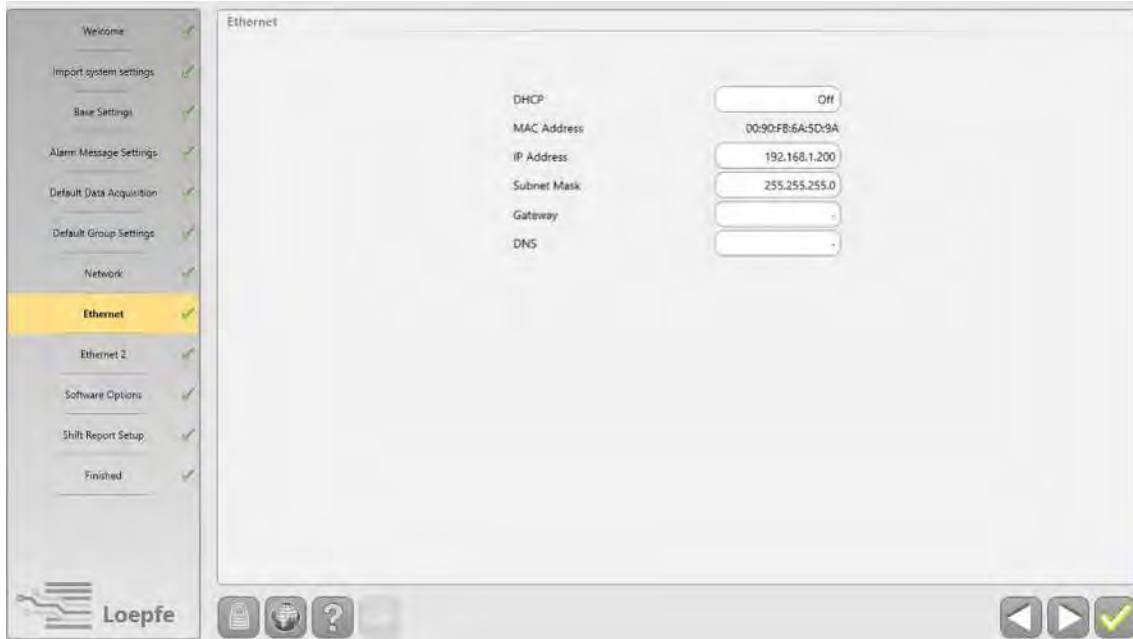
» «Network» کھڑکی کھلتی ہے.



نیٹ ورک

9 دبائیں

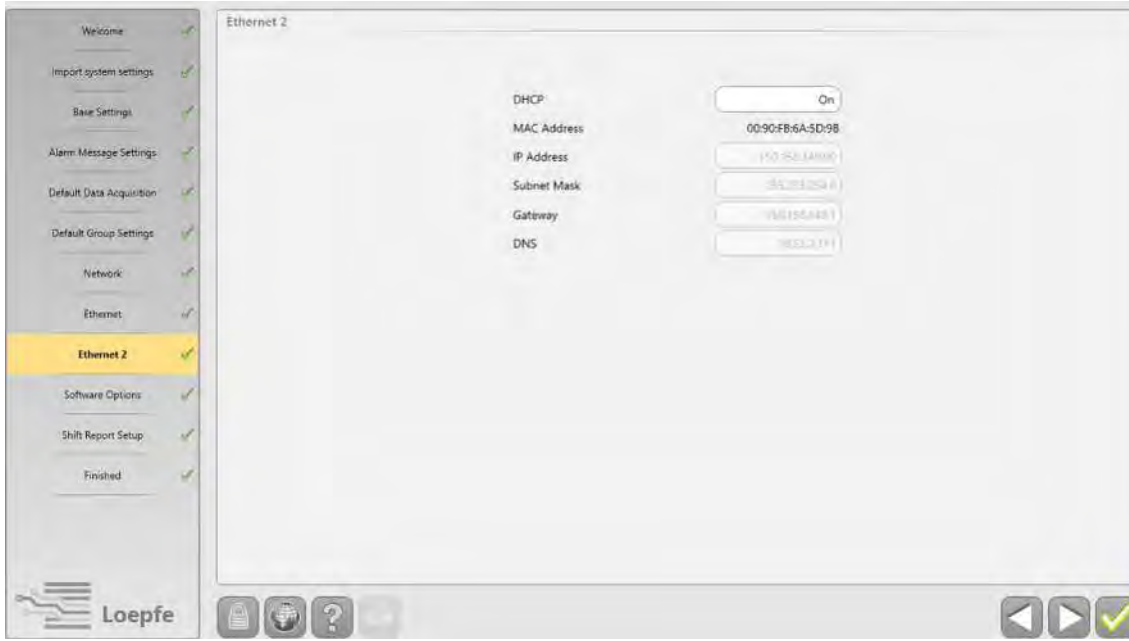
«Ethernet 1» کیڑکی کھلتی ہے۔



Ethernet1

10 دبائیں

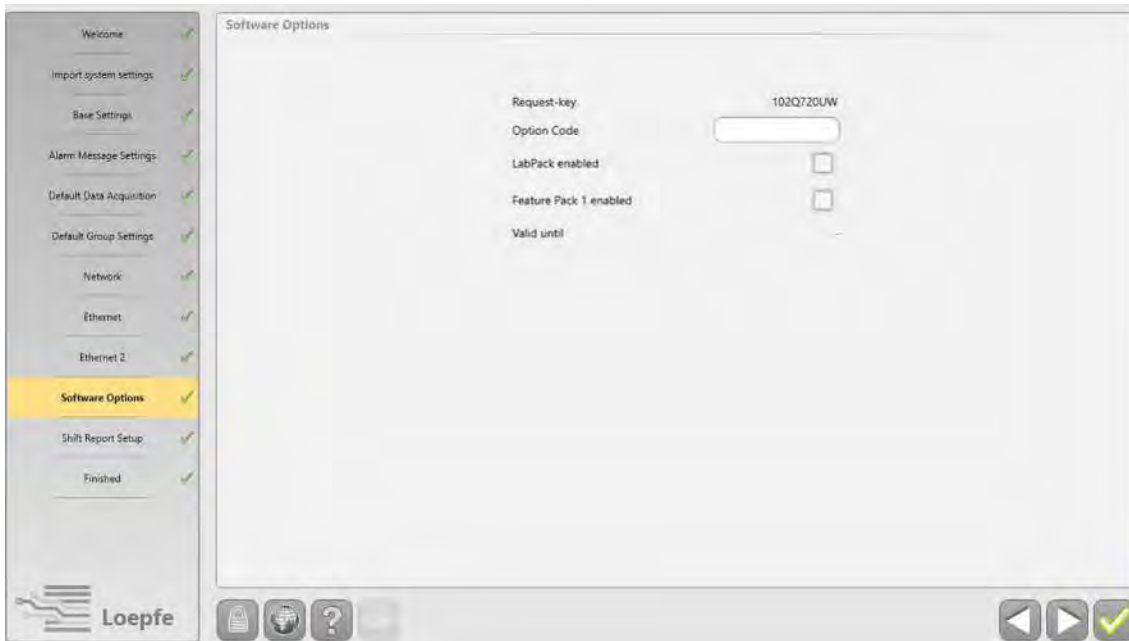
«Ethernet 2» کیڑکی کھلتی ہے۔



Ethernet2

11 دبائیں -

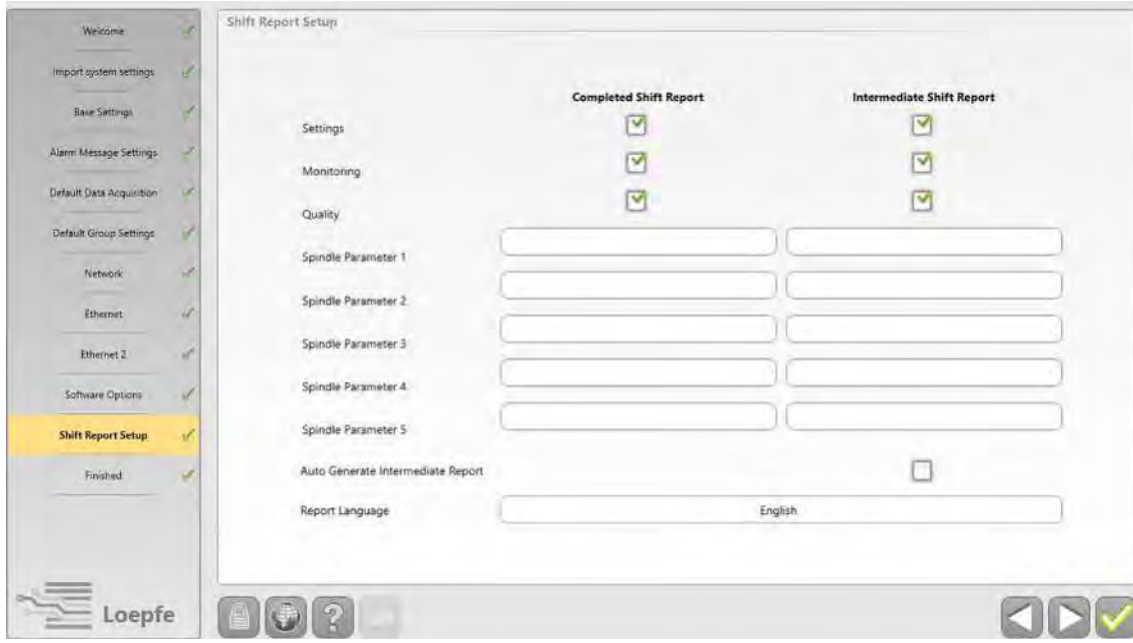
«Software Options» کھڑکی کھلتی ہے۔



سافٹ ویئر آپشنز

12 دبائیں -

«Shift Report Configuration» کھڑکی کھلتی ہے۔



شفت رپورٹ کنفگریشن

13 دبائیں -

🏠 «Done» کھڑکی کھلتی ہے۔



اختتام

🏠 بنیادی سیٹنگز ہو گئی ہیں۔

14 دبائیں ✓

🏠 انسٹالیشن وزارڈ بند ہو رہا ہے۔

🏠 سسٹم دوبارہ اسٹارٹ ہو رہا ہے۔

دیکھ بھال

5

یارن کلیئر سسٹم عملی طور پر مینٹنس فری ہے۔ یارن کلیئر سسٹم کا باقاعدہ جائزہ لیتے رہنا ضروری ہے اور یہ جائزہ خرابی سے پاک اور پُر اعتماد آپریشن کو یقینی بناتا ہے۔

یارن کلیئر سسٹم آزادانہ طور پر کلیننگ کمپوننٹس اور پروسس کی نگرانی کرتا ہے۔ یہ ضروری دیکھ بھال اور غلطیوں سے بھی آگاہ کرتا ہے۔

صفائی

1-5

صفائی والے ایجنٹس

1-1-5

صفائی والے ممنوعہ ایجنٹس

ضروری ہدایت	
<p>ممنوعہ کلیننگ ایجنٹس کے استعمال سے سنسرز کو لاحق خطرات</p> <p>ممنوعہ کلیننگ ایجنٹس کے استعمال سے ہونے والے نقصان کی کوئی وارنٹی نہیں دی جاتی۔ صرف تجویز کردہ کلیننگ ایجنٹس استعمال کریں۔</p> <p>◀ صفائی والے ممنوعہ ایجنٹس میں شامل ہیں:</p> <p>✎ تمام الکوحل، جیسے میتھانول اور ایتھانول،</p> <p>✎ تمام گیسولین، جیسے کار یا ایوی ایشن گیسولین، اور</p> <p>✎ دیگر مادے، جیسے بینزین، ٹولین، ایسیٹون اور میتھیلین سپرٹ</p>	

صفائی والے موزوں ایجنٹس

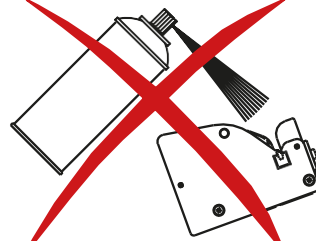
- ہلکے پھلکے گرو و غبار کے لیے:
- TK کلین Loepfe کا صفائی ایجنٹ
- زیادہ گرد و غبار کے لیے:
- ہلکا سیال اور صاف ستھرا گیسولین
- n-Heptane C₇ H₁₆
- Cypar 7, Cycloaliphatic C₇

صفائی کرنے والے سنسرز

سنسر کے میجرمینٹ چینلز کو باقاعدگی سے صاف کریں کیونکہ سنسر ایریا میں گرد و غبار سے کلیئرنگ کی صلاحیت خراب ہو سکتی ہے، گٹس میں اضافہ ہو سکتا ہے اور درجہ بندی خراب ہو سکتی ہے۔

صفائی والے سنسرز پر درج ہدایات

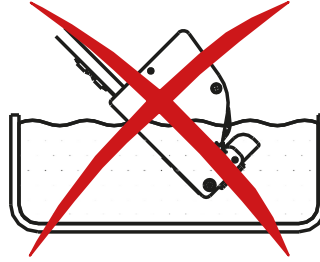
سنسرز پر صفائی والے ایجنٹس براہ راست نہ لگائیں!



صفائی کے لیے سخت اور دھار والی اشیاء استعمال نہ کریں!



سنسرز کو صفائی والے ایجنٹس میں نہ ڈبوئیں!



سنسر کے میجرمینٹ چینل کی صفائی ہوجانے کے بعد، اسپینڈل یا گروپ کو ایڈجسٹ کرنے کا مشورہ دیا جاتا ہے۔



جب آپ کیروسین، ایپٹی اسٹیٹک آنلز، ڈائیز اور دوسرے کیمیکل ایڈیٹوز جیسے پولی گومرز یا ٹائی ٹینیم ڈائی آکسائیڈ استعمال کریں، تو سنسر ایریا کو تھوڑے تھوڑے وقفے کے بعد صاف کرتے رہیں۔



لازمی ہدایت

- ✓ کاتن کے ٹکڑے موجود ہیں۔
- ✓ سنسنگ ہیڈ کلینر موجود ہے۔
- 1- سنسنگ ہیڈ کلینر کے ساتھ خشک یا گیلے کاتن کے ٹکڑے استعمال کریں۔
- 2- میجر مینٹ چینل میں کارٹن Swab کے حصے کے ساتھ داخل کریں۔
- 3- کاتن Swab کو میجرمینٹ چینل سے کئی بار گزاریں۔
- 🔚 میجرمینٹ چینل کی صفائی ہو گئی ہے۔

2-5

سنسنگ بیڈ کو تبدیل کرنا

- ✓ سنسنگ بیڈ کی تبدیلی کے لیے:
- 1- متعلقہ اور ملحقہ اسپنڈلز کو روک دیں۔
- 2- اسپنڈلز کی پاور سپلائی بند کر دیں۔
- 3- متعلقہ اسپنڈلز سے کور ہٹا دیں۔
- 4- سنسنگ بیڈ کیبل کو اسپنڈل ایڈاپٹر سے الگ کر دیں۔
- 5- خراب سنسنگ بیڈ ہٹا دیں۔
- 6- سنسنگ بیڈ کو تبدیل کریں۔
- 7- سنسنگ بیڈ کیبل کو اسپنڈل ایڈاپٹر سے منسلک کریں۔
- 8- اسپنڈل پر کور لگا دیں۔
- 9- اسپنڈل کی پاور سپلائی آن کر دیں۔
- 10- اسکرینر تبدیل کرنے کے بعد TK کے ڈسپلے پر PC ڈسپلے ہو رہا ہو، تو فرم ویئر کو اپ ڈیٹ کر دیں۔
- 11- متعلقہ اسپنڈلز کو ایڈجسٹ کریں۔
- 12- اسپنڈل کو اسٹارٹ کریں۔

3-5

اسپنڈل ایڈاپٹر کو تبدیل کریں

ESD سمیل



الیکٹرواسٹیٹک طور پر حساس اجزاء

ضروری ہدایت

الیکٹرواسٹیٹک ڈسچارج کی وجہ سے الیکٹرانک کمپوننٹس کو لاحق خطرہ

الیکٹرانک کمپوننٹس کے ساتھ نا مناسب برتاؤ نقصان کا سبب بن سکتا ہے جس کا نتیجہ مکمل فیلیئر یا پھر وقفے وقفے سے آنے والی غلطیاں ہو سکتی ہیں۔

- ▶ پروڈکٹ کو نصب کرتے اور اس کی مرمت کرتے وقت جنرل ای ایس ڈی پروٹیکشن میجرز کو مَنظَر رکھیں۔
- ▶ صرف پرنٹڈ سرکٹ بورڈ کے کناروں کو ہاتھ لگائیں۔
- ▶ پرنٹڈ سرکٹ بورڈ اور کنیکٹر پلگز کو ہاتھ نہ لگائیں۔
- ▶ الگ کبے گئے کمپوننٹس کسی اینٹی اسٹیٹک سطح پر یا پھر اینٹی اسٹیٹک شیڈنگ کونٹینر میں رکھیں۔
- ▶ پرنٹڈ سرکٹ بورڈ اور کلاتھنگ کے درمیان رابطے سے اجتناب کریں۔

✓ اسپنڈل ایڈاپٹر کے لیے:

- 1- متعلقہ اور ملحقہ اسپنڈلز کو روک دیں۔
- 2- اسپنڈلز کی پاور سپلائی بند کر دیں۔
- 3- متعلقہ اسپنڈلز سے کور ہٹا دیں۔
- 4- ایڈاپٹر پر موجود تمام کیبلز منقطع کر دیں۔
- 5- خراب اسپنڈل ایڈاپٹر الگ کر دیں۔
- 6- اسپنڈل ایڈاپٹر کو تبدیل کریں۔
- 7- اسپنڈل ایڈاپٹر سے تمام کیبلز منسلک کر دیں۔

- 8- اسپنڈل پر کور لگا دیں۔
- 9- اسپنڈل کی پاور سپلائی آن کر دیں۔
- 10- اسپنڈل کو اسٹارٹ کریں۔

6 خرابی دور کرنا

1-6 الارمز اور پیغامات

1-1-6 الارمز کے لیول

انتباہ	W	کسی عمل کا تقاضا نہ کرنے والے پیغامات
غلطی	E	عمل کا تقاضا کرنے والے پیغامات
الارم	A	عمل کا تقاضا کرنے والے پیغامات
مہلک	F	اہل ریڈ ای کے مزید استعمال سے روکنے والا پیغام اور جس کی تصدیق نہیں کی جاسکتی۔

آخری پیغامات

W 12-12-2019 12:47:54 Techn. Alarm Spulstelle 6 Warning
Tastkopftyp nicht kompatibel mit Einstellungen der Gruppe

آخری پیغام



- 1- میسج ڈسپلے بٹن کو دبائیں/پریس کریں۔
 آج کی آخری 20 پیغامات ڈسپلے ہو رہے ہیں۔


Letzte 20 Meldungen					
●	22-08-2019 12:28:08	Techn. Alarm	Spulstelle 6	Warning	Tastkopftyp nicht kompatibel mit Einstellungen der Gruppe
●	22-08-2019 12:28:08	Techn. Alarm	Spulstelle 5	Warning	Tastkopftyp nicht kompatibel mit Einstellungen der Gruppe
●	22-08-2019 12:28:08	Techn. Alarm	Spulstelle 4	Warning	Tastkopftyp nicht kompatibel mit Einstellungen der Gruppe
●	22-08-2019 12:28:04	Techn. Alarm	Spulstelle 3	Warning	Tastkopftyp nicht kompatibel mit Einstellungen der Gruppe
●	22-08-2019 12:28:04	Techn. Alarm	Spulstelle 2	Warning	Tastkopftyp nicht kompatibel mit Einstellungen der Gruppe

پیغامات والی ونڈو

2-1-6 عمل کا تقاضا کرنے والے پیغامات

پیغامات والی ونڈو میں درج ذیل علامات کا انتخاب کیا جا سکتا ہے اور ان کی وضاحت ٹیبل میں موجود ہے۔

علامت	کی وضاحت	علامت	وضاحت
	سے پتہ چلتا ہے کہ پیغامات موجود ہیں۔		تمام پیغامات کو کنفرم کریں۔
	تمام پیغامات کو ختم کریں۔		معاونت
	آخری پیغام کو کنفرم کریں۔		لاگ ان کریں، یوزر لیول فورمین

1- دبائیں۔ 

✎ «Messages» جس کے لیے ایکشن کی ضرورت ہوتی ہے ونڈو کھل جاتی ہے۔
✎ عمل کا تقاضا کرنے والے پیغام کو ضرور کنفرم کریں۔ خرابی دور کرنا [36 ◀]

پیغامات

- عمل کا تقاضا کرنے والے پیغامات کے لیے درج ذیل طریقے کا مشورہ دیا جاتا ہے۔
- 1- تجویز کردہ اقدامات کے ذریعے خرابی دور کرنا
 - 2- پاپ آپ ونڈو میں الارم میسجز کو کنفرم کریں
 - 3- اگر خرابی دور نہ ہو تو Loepfe Support سے رابطہ کریں۔

پیغام	وجوہات	اقدامات
بار بار کاتنا: چھری (کٹر) کا بلیڈ چیک کریں	چھری (کٹر) یارن کو کاٹ نہیں رہی یا پھر کاتنے کے بعد آپٹکس میں یارن موجود رہتا ہے۔	- ڈسکنیکٹ ڈیوائس (پیرافن) کو صاف کریں - چھری (کٹر) کا بلیڈ چیک کریں اور ضروری ہو تو تبدیل کریں - کاتنے والے میگنٹ کو چیک کریں اور ضروری ہو تو تبدیل کریں - وقفے والے منسلک تاروں کو چیک کریں - TK تبدیل کریں - اسپینڈل بورڈ تبدیل کریں
ڈی ریفرنس ویلیو اوٹ سائڈ آف ٹالرنس: ڈی سنسر کو چیک کریں	ٹالرنس سے باہر یارن کے قطر کا پتہ لگانے والا لائٹ کنٹرولر	- آپٹکس صاف کریں - سنگل اسپینڈل کو ایڈجسٹ کریں - ٹی کے ری سیٹ ٹیسٹ بٹن کو دبائیں - ٹی کے کی سپلائی منقطع کریں/ 10 سیکنڈ بعد دوبارہ سپلائی آن کریں - TK تبدیل کریں
کنڈیشن ڈی آپٹکس اوٹ سائڈ آف ٹالرنس: ڈی سنسر کو چیک کریں	D-صحت کی قدر بہت کم ہے (100 بہترین ہے)	- آپٹکس صاف کریں - سنگل اسپینڈل کو ایڈجسٹ کریں - TK تبدیل کریں
کنڈیشن F آپٹکس اوٹ سائڈ آف ٹالرنس: F سینسر چیک کریں	F صحت کی ویلیو بہت کم ہے (بہترین 100 ہے)	- آپٹکس صاف کریں - سنگل اسپینڈل کو ایڈجسٹ کریں - TK تبدیل کریں
F لائٹ کو ایفیشٹ اوٹ سائڈ آف ٹالرنس: F سینسر چیک کریں F ڈارک کو ایفیشٹ اوٹ آف ٹالرنس: F سینسر چیک کریں	لائٹ کنٹرولر فار فورین میٹر ڈیٹیکشن اوٹ سائڈ آف ٹالرنس	- آپٹکس صاف کریں - سنگل اسپینڈل کو ایڈجسٹ کریں - TK تبدیل کریں
ریفرنس ویلیو FF1 اوٹ سائڈ آف ٹالرنس: F سینسر چیک کریں		- آپٹکس صاف کریں - سنگل اسپینڈل کو ایڈجسٹ کریں - ٹی کے تبدیل کریں اور ری سیٹ ٹیسٹ بٹن دبائیں
ریفرنس ویلیو FF2 اوٹ سائڈ آف ٹالرنس: F سینسر چیک کریں		- آپٹکس صاف کریں - سنگل اسپینڈل کو ایڈجسٹ کریں - TK تبدیل کریں
ٹالرنس سے باہر ڈرافٹ فائن ایڈجسٹمنٹ (صرف کنٹریوز موڈ پر اپلائی ہوتا ہے)	ایک یا زیادہ سنسنگ ہیڈز جگہ سے ہٹے ہوئے ہیں جو پچھلی فائن ایڈجسٹمنٹ کریکشن ویلیو سے بہت زیادہ ہیں۔	- یارن نمبر چیک کریں - آپٹکس صاف کریں - گروپ کو ری اسٹارٹ کریں
اسپلائس ایرر: اسپلائس چیک کریں	اسپینڈل جس میں فیکٹر 2 زیادہ تقسیم کی غلطیوں کے ساتھ گروپ اوسط قدر سے زیادہ ہے۔	اسپینڈل اسپلائس کی سیٹنگ اور فنکشن چیک کریں

فلشنگ ڈسپلے کا معنی ہے الارم۔



- الارم کی متعلقہ وجہ سنسنگ بورڈ پر ڈسپلے ہوتی ہے
- متعلقہ اسپنڈل بند ہے
- خراب یارن خود بخود کراس واؤنڈ باؤن 80 زیادہ سے زیادہ میٹر سے الگ ہو جاتا ہے
- مشین کی سیٹنگ اور مشین کی قسم کے مطابق متعلقہ باؤن باہر آجاتی ہے

کٹنگ یونٹ چیک کریں

ڈسپلے	LZE ای پیغامات	وجہ/سبب	اقدامات
10 AL	کٹ کام نہیں کر رہا	یارن اور/یا یارن کے باقی بچنے والے اجزاء میجر مینٹ چینل میں ابھی بھی موجود ہیں۔	- پیمائش کا چینل چیک کریں - چھری (کٹر) کا ہلیڈ چیک کریں

سنسنگ بیڈ صاف کریں

اقدامات	وجہ/سبب	LZE ای پیغامات	ڈسپلے
- میجر مینٹ چینل صاف کریں - TK تبدیل کریں	5 ناکام D سینسر ECR سائیکل (1 کٹ) تک پہنچ گئے۔	D ECR (صفر کرنا) کئی بار ناکام ہوا۔	20 AL
- میجر مینٹ چینل صاف کریں - TK تبدیل کریں	5 ناکام M سینسر ECR سائیکل (1 کٹ) پہنچ گئے۔	M ECR (صفر کرنا) کئی بار ناکام ہوا۔	21 AL
- میجر مینٹ چینل صاف کریں - TK تبدیل کریں	5 ناکام F سینسر ECR سائیکل (1 کٹ) پہنچ گئے۔	F ECR (زیرونگ) کئی بار ناکام ہوا۔	22 AL
- میجر مینٹ چینل صاف کریں	3 لگاتار D-سینسر ECR قدریں پچھلے اوسط سے < 5% ہٹتی ہیں۔ (5 کامیاب ECRs کے بعد مانیٹرنگ فعال)	یارن D میجرنگ چینل میں موجود ہے	23 AL
- میجر مینٹ چینل صاف کریں	3 لگاتار M-سینسر ECR قدریں پچھلے اوسط سے < 5% ہٹتی ہیں۔ (5 کامیاب ECRs کے بعد مانیٹرنگ فعال)	یارن M میجرنگ چینل میں موجود ہے	24 AL
- میجر مینٹ چینل صاف کریں	3 لگاتار F-سینسر ECR قدریں پچھلے اوسط سے < 5% ہٹتی ہیں۔ (5 کامیاب ECRs کے بعد مانیٹرنگ فعال)	یارن F میجرنگ چینل میں موجود ہے	25 AL

ایڈجسٹمنٹ کا اعادہ کریں

اقدامات	وجہ/سبب	LZE ای پیغامات	ڈسپلے
- نئی باہن کے ساتھ دوبارہ ایڈجسٹمنٹ کریں - متعلقہ TC میجرنگ فیڈ D-سنسر کو صاف کریں اور اسپنڈل کے لیے دوبارہ ایڈجسٹمنٹ کریں۔ - گروپ میں موجود تمام ٹی سی کی ڈی۔ سنسر میجرنگ فیڈ کو صاف کریں اور گروپ کی دوبارہ ایڈجسٹمنٹ کریں۔	ایڈجسٹمنٹ ناکام ہوگئی ناقص بوہن (معیار) یا میجرنگ فیڈ D-سنسر میں گرد و غبار آگیا ہے	ایڈجسٹمنٹ ناکام ہو گئی	30 AL
- تھریش ویلیو زیادہ ہوگئی ہے - دوبارہ ایڈجسٹمنٹ کریں	حد سے باہر ایڈجسٹمنٹ	نئی باہن کے ساتھ	31 AL

Loepfe Support سے رابطہ کریں

اقدامات	وجہ/سبب	LZE ای پیغامات	ڈسپلے
- گروپ کی TC ٹائپ کی سیٹنگ تبدیل کریں TK تبدیل کریں	میجرنگ فیڈ F سنسر ایکٹیویٹڈ ہے، لیکن فلیش یا CPLD میں کنفرگڈ نہیں ہے	F سنسر ایکٹیویٹڈ ہے، لیکن F سنسر ڈیٹیکٹ نہیں ہوا۔	40 AL
- گروپ کی TC ٹائپ کی سیٹنگ تبدیل کریں TK تبدیل کریں	میجرنگ فیڈ پی-سنسر ایکٹیویٹڈ ہے، لیکن فلیش یا سی پی ایل ڈی میں کنفرگڈ نہیں ہے یا پھر پی-سنسر کا کنٹیکٹ پلگ ڈھیلا ہے	P سنسر ایکٹیویٹڈ ہے، لیکن P سنسر ڈیٹیکٹ نہیں ہوا۔	41 AL
- الارم ری سیٹ کریں <5 سیکنڈ TK ری سیٹ بٹن دبائیں TK تبدیل کریں	تھریش ہولڈ بڑھ گیا ہے، درجہ حرارت < 85 درجہ حرارت 12C درجہ حرارت سینسر سے	سنسنگ بیڈ ٹمپریچر تھریش ہولڈ ٹمپریچر سے بڑھا ہوا ہے۔	42 AL
- الارم ری سیٹ کریں <5 سیکنڈ TK ری سیٹ بٹن دبائیں TK تبدیل کریں	C2I نے اندرونی C2I سیریل ڈیٹا بس میں مہلک خرابی کو مسدود کر دیا	C2I نے اندرونی	43 AL
- الارم ری سیٹ کریں <5 سیکنڈ TK ری سیٹ بٹن دبائیں TK تبدیل کریں	نانف ریل کا ڈیجیٹل ان پٹ سگنل مسنگ ہے، < 200 ملی سیکنڈ	DRV knife ریل کام نہیں کر رہی	44 AL
- الارم ری سیٹ کریں <5 سیکنڈ TK ری سیٹ بٹن دبائیں TK تبدیل کریں	نصب کیے گئے فرم ویئر کے ساتھ کم از کم ایک TC ہارڈویئر کمپوننٹ ناموزوں ہے	سنسنگ بیڈ ان کمپیٹبل	45 AL
- الارم ری سیٹ کریں <5 سیکنڈ TK ری سیٹ بٹن دبائیں TK تبدیل کریں	نانف موجود ہے لیکن فلیش یا CPLD میں کنفرگڈ نہیں ہے، یا پھر نائف کا کنٹیکٹ کنکٹر ڈھیلا ہے	نانف موجود نہیں	46 AL

او ای ایم یا Loepfe Support سے رابطہ کریں

اقدامات	وجہ/سبب	LZE پیغامات	ڈسپلے
- الارم ری سیٹ کریں <5 سیکنڈ TK ری سیٹ بٹن دبائیں TK تبدیل کریں	تھریش ہولڈ حد سے تجاوز کر گیا ہے، نائف کے لیے پاور سیٹنگ ہے < 200 ملی سیکنڈ (ٹالرنس 10 %)	DRV نائف پاور سیٹنگ فیئل۔	50 AL
- الارم ری سیٹ کریں <5 سیکنڈ TK ری سیٹ بٹن دبائیں TK تبدیل کریں	لمٹ ویلیو بڑھ گئی ہے، پاور سیٹنگ 5 ولٹ < 5 کنزکیو سیمپلس (ٹالرنس 5 %)	DRV ایکسٹرنل ولٹیج سیٹنگ فیئل۔	51 AL
- الارم ری سیٹ کریں <5 سیکنڈ TK ری سیٹ بٹن دبائیں TK تبدیل کریں	یاری چلنے کے دوران این ٹی پی پلس ڈیٹیکٹ نہیں ہوئی < 10 سیکنڈ	NTP سگنل چیک فیئل	52 AL
- الارم ری سیٹ کریں <5 سیکنڈ TK ری سیٹ بٹن دبائیں TK تبدیل کریں	کٹ کے بعد، اسپنڈل 15 سیکنڈ تک ریسپونڈ نہیں کرتا	اسپنڈل ریسپونڈ نہیں کر رہا	53 AL

7 پیکنگ، ٹرانسپورٹ اینڈ اسٹوریج

1-7 ڈیوائسز کو پیک کرنا

- پہلی منزل تک لے جانے کے لیے، سسٹم پارٹس کو متوقع ٹرانسپورٹ اور اسٹوریج کنڈیشن کے مطابق پیک کیا جاتا ہے۔ اگر سسٹم پلانٹ فروخت کیا جائے یا واپس کیا جائے، تو ٹرانسپورٹ کے لیے درج ذیل پیکنگ ہدایات مد نظر رکھی جائیں۔
- سسٹم پارٹس اس طرح پیک کریں کہ وہ مکینیکل نقصان اور نمی سے محفوظ رہیں۔
 - پرنٹڈ سرکٹ بورڈز کو اس طرح پیک کریں کہ وہ فزیکل نقصان، الیکٹرو اسٹیٹک ڈسچارج اور نمی سے محفوظ رہیں۔ اگر ممکن ہو تو ای ایس ڈی کی محفوظ پیکجنگ میں پیک کریں۔

2-7 ٹرانسپورٹ کا معائنہ

- رسید پر مکمل سامان اور ٹرانسپورٹ ڈیمج کے لیے ڈیلیوری چیک کریں۔
- ✓ وصولی پر نگرانی کے بعد ٹرانسپورٹ ڈیمج سامنے آیا ہے۔
 - 1- ڈیلیوری دینے والے کو نوٹیفائی کریں
 - 2- نقصان/ ڈیمج کی رپورٹ تیار کریں
 - 3- سپلائر کو آگاہ کریں

نقصانات کے دعوے درست شکایت کی مدت کے اندر ہونے چاہئیں۔



3-7 ڈیوائسز کی اسٹوریج

- ڈیوائسز اور سسٹم پارٹس کے لیے درج ذیل اسٹوریج کنڈیشنز کو مد نظر رکھیں۔
- اسٹوریج ٹمپریچر 0 - 60 درجہ حرارت کے درمیان ہو
 - نمی سے محفوظ رکھیں
 - گندگی اور غبار سے محفوظ رکھیں
 - براہ راست دھوپ سے بچائیں
- اگر ممکن ہو، تو سسٹم پارٹس بند، خشک اور صاف ستھرے کمروں میں رکھے جائیں۔

ضروری ہدایت

نامناسب اسٹوریج کی وجہ سے زنگ لگ سکتا ہے۔

آؤٹ ڈور اسٹوریج یا نمی والی جگہ، جہاں زنگ لگ سکتا ہو یا دوسرے نقصانات ہو سکتے ہوں، سے ہونے والے نقصان کی وارنٹی نہیں ہوگی۔

سسٹم

1-8

تتصب

کانسپٹ	<ul style="list-style-type: none"> ■ ماڈیولر انٹیگریشن ان وائنڈر فرام ویرینس سپلائرز ■ وائنڈر کی جانب سے پاور سپلائی ■ کمپوننٹس/ڈیوائسز الگ الگ تبدیل کی جاسکتی ہیں
سیٹل یونٹ LZE	1 سینٹرل یونٹ فار ایچ مشین اینڈ سیریل کنکشن ٹو دی سنسنگ ہیڈز
اپریشن	سینٹرل یونٹ LZE اور ٹچ اسکرین کے ساتھ
اسپینڈل اڈاپٹر	1 اسپینڈل کے لیے ایک اسپینڈل اڈاپٹر
سنسنگ ہیڈ	1 اسپینڈل کے لیے ایک سنسنگ ہیڈ
قدرتی اور	مصنوعی فائبر سے بنے یارن اسٹیپل کے لیے موزوں
ایمیٹ کنڈیشنز	
اپریٹنگ ٹمپریچر	0 – 50 درجہ حرارت
اسٹوریج ٹمپریچر	0 – 60 درجہ حرارت
ٹرانسپورٹ ٹمپریچر	-25 – 70 درجہ حرارت
نمی (بلاحظہ)	زیادہ سے زیادہ 95 % RH غیر کثیف

Loepfe سینٹرل یونٹ (LZE)

2-8

LZE-6 سینٹرل یونٹ

اسکرین	ٹچ اسکرین، LCD کلر ڈسپلے کے ساتھ
یوزر انٹرفیس	ملٹی لنگویل
پاور	24 V DC ± 10% / 1100 mA یا اے سی / ڈی سی کنورٹر کے ساتھ 264-90 V AC / 50-60 Hz
ڈائمنشنز WxHxD	483x266x70 ملی میٹر
وزن	5.0 کلوگرام
اینڈی ویژول اسمبلی	ان دی مشین ہیڈ
آئٹمز اینڈ گروپس	
اشیاء	99
گروپس	30

اسپنڈل اڈاپٹر

3-8

A 0.25 ±، ولٹ، زیادہ سے زیادہ. A 0.25
 A 0.20 ±، ولٹ، زیادہ سے زیادہ. A 0.20
 A 0.03 ±، ولٹ، زیادہ سے زیادہ. A 0.03

پاور سیلائٹی

2200 میٹر فی منٹ تک

وائنڈنگ اسپینڈ

سنسنگ ہیڈ

4-8

EN 2019:1A + 10-2010:1-61010 EN
 07-2012:1-61326

سیفٹی
ای ایم سی


زیادہ سے زیادہ تیل کے بغیر 7.5 بار

کمپریسڈ اینر کنکشن

تھریش بولڈ رینج فائن	تھریش بولڈ رینج کورس	ٹی کے ٹائپ
320–255 Nec / 540–430 Nm	5.9–2.4 Nec / 10.0–4.0 Nm	DM
320–255 Nec / 540–430 Nm	5.9–4.1 Nec / 10.0–7.0 Nm	DMF
320–255 Nec / 540–430 Nm	5.9–4.1 Nec / 10.0–7.0 Nm	DMFP

الگ کرنا اور ہٹانا 9

الگ کرنا/اتارنا 1-9

خطرہ ⚠️	
<p>الیکٹریک شاک کا خطرہ</p> <p>زندہ اجزاء اور برقی کنکشن کو چھونے سے شدید چوٹ یا موت واقع ہو گی۔</p>	

علیحدگی 2-9

یارن کلیئزر سسٹم کے ایسے پارٹس جنہیں دوبارہ بھی استعمال کیا جا سکتا ہو، انہیں لازمی طور پر مناسب طریقے سے اور عمومی قومی ماحولیاتی قواعد و ضوابط کے مطابق ٹھکانے لگایا جائے۔

خطرناک فضلہ 1-2-9

الیکٹرانک کمپونینٹس

■ الیکٹریکل اور الیکٹرانک کمپونینٹس/اسمبلیز کے نامناسب خاتمے کی وجہ سے ممکنہ املاک اور ماحول کو نقصان

اگر آپ چاہتے کہ ان پروڈکٹس کو ٹھکانے لگائیں، تو برائے مہربانی درج ذیل پر عمل کریں:

- الیکٹریکل اور الیکٹرانک کمپونینٹس اور اسمبلیز، اسی طرح بیٹریز اور کیپسیٹرز کو مناسب طریقے سے ٹھکانے لگایا جائے یا انہیں ری سائیکل کیا جائے۔
- فضلے کو ٹھکانے لگانے کے لیے مقامی حکام یا ڈسٹری بیوٹر سے رابطہ کریں۔



اسپیئر پارٹس اینڈ ایکسیسریز

10

اضافی پرزہ جات اور دیگر ضروری سامان

1-10

ضروری ہدایت	
<p>غیر اصلی اسپیر پارٹس یا غیر منظور شدہ ایکسی سریز کی وجہ سے سفتی کا خطرہ!</p> <p>نقلی اسپیر پارٹس یا غیر منظور شدہ ایکسی سریز سے سفتی کو خطرہ ہو سکتا ہے اور یہ یارن کلیئر سسٹم کے لیے نقصان، خرابی یا مکمل فیلر کا سبب بن سکتے ہیں۔</p> <p>◀ صرف Gebrüder Loepfe AG سے منظور شدہ اصلی اسپیر پارٹس یا ایکسی سریز استعمال کریں۔</p>	

Gebrüder Loepfe کسی ایسے نقصان کا ذمہ دار نہیں جس کی وجہ سے اسپیر پارٹس/ریپلیسمنٹ پارٹس/کنورژن پارٹس ہوں جنہیں Gebrüder Loepfe نے سپلائی نہ کیا ہو۔

آرڈر انفارمیشن

2-10

تمام لسٹڈ اسپیر پارٹس کے لیے سروس کے نمائندے کے ذریعے آرڈر دیا جا سکتا ہے۔
غلط ڈیلیوری اور تاخیر سے بچنے کے لیے، آرڈرز کے لیے درج ذیل معلومات فراہم کی جانی ضروری ہیں:

- کمپنی کا نام
- کمپنی کا پتہ
- اسپیر پارٹس کی ڈیزائنیشن
- آئٹم نمبر
- تعداد
- مشین ٹائپ سیریل نمبر کے ساتھ

آنٹم نمبر	LZE-6 بو ایم پرزما سرکٹ یونٹ
51267000	YM MUR 6-LZE
51265000	YM SAV 6-LZE
51266000	YM AC 6-LZE
51372000	YM QDHD/QTMW 6-LZE
	YM TAITAN 6-LZE
51306000	YM SAV Faceless LZE-6
50271000	LZE-V/LZE-6 ماسٹر ماڈیول
17189900	LZE-V/LZE-6 پاور سپلائی کٹ
46385000	پاور سپلائی کیبل SAV (24 ولٹ)
50307000	پاور سپلائی کیبل AC (24 ولٹ)
46416000	پاور سپلائی کیبل TAITAN (24 ولٹ)
46390000	پاور سپلائی کیبل /SMARO ISPERO (230/115 ولٹ)
44959000	بس اڈاپٹر کیبل ایس او پی

اسپیئل اڈاپٹر

50328000	اسپیئل اڈاپٹر QPRO
50330000	اسپیئل اڈاپٹر 21Cspindle
50155000	اسپیئل اڈاپٹر ایس او پی
50274000	اسپیئل اڈاپٹر اے سی
50276000	اسپیئل اڈاپٹر AC338
50233000	اسپیئل اڈاپٹر SMARO/ISPERO

TK YM Prisma سنسنگ بیڈ

51333000	risTK YM Pma DM	Murata QPRO
51259000	TK YM Prisma DMF	
51260000	TK YM Prisma DMFP	
51341000	TK YM Prisma DM	Murata 21C
51342000	TK YM Prisma DMF	
51343000	TK YM Prisma DMFP	

TK YM Prisma سنسنگ ہیڈ

51331000	TK YM Prisma DM	سیویو پولر
51255000	TK YM Prisma DMF	
51256000	TK YM Prisma DMFP	
51332000	TK YM Prisma DM	سیویو پلسر
51257000	TK YM Prisma DMF	
51258000	TK YM Prisma DMFP	
51334000	TK YM Prisma DM	ACX5/Schalffhorst AC5
51261000	TK YM Prisma DMF	
51262000	TK YM Prisma DMFP	
51335000	TK YM Prisma DM	ACX6/Schalffhorst AC6
51263000	TK YM Prisma DMF	
51264000	TK YM Prisma DMFP	
50033030	TK YM Prisma Knife	
51212000	پلیٹ TK YM Prisma Thread Guide	
17373900	12X2.5x SR HDR TORX M 2	
51327000	اسٹیڈرڈ سائڈ لمیٹرز	
51389000	ہاف مون سائڈ لمیٹرز	
17186900	x SR LZYL TORX KOMBI 1 6X2.5M	
51242000	P-Sensor YM Prisma	
17373900	12X2.5x SR HDR TORX M 2	
51375000	P-Upgrade-Set TK YM Prisma	

